

# INSTRUKCJE MONTAŻU



**MONTAŻ DRZWI**



**MONTAŻ DRZWI  
Z DOŚWIETLEM**



**MONTAŻ DRZWI  
Z PROFILEM  
POSZERZAJĄCYM**



**MONTAŻ ANTABY**



**MONTAŻ  
KLAMKO-ROZETKI**

W celu zachowania właściwości drzwi, okuć oraz utrzymania gwarancji zapoznaj się dokładnie z instrukcją montażu. W przypadku wątpliwości sugerujemy wykonanie montażu przez profesjonalną firmę.

Prosimy stosować się do wszystkich ostrzeżeń i wskazówek dotyczących bezpieczeństwa.

# **MONTAŻ DRZWI**

# PROCEDURA MONTAŻOWA

Oczyszczyć powierzchnię muru (ościeża) z wszelkich zanieczyszczeń i usunąć nierówności.

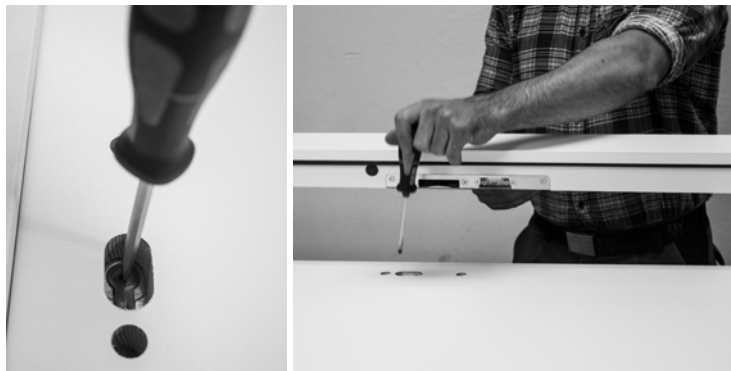
01 Rozpakować drzwi – należy zwrócić uwagę, by nie uszkodzić powłoki (folię i karton należy przyciąć przy krawędzi ościeżnicy, która będzie montowana w ścianę).



## UWAGA

Sprawdzić jakość elementów przeznaczonych do montażu – w przypadku stwierdzenia uszkodzeń mechanicznych należy zachować opakowanie drzwi - jest ono niezbędne w przypadku ewentualnej reklamacji. Nie należy montować drzwi uszkodzonych!

02 Zdjąć skrzydło z ościeżnicy i odstawić zabezpieczając je przed przypadkowym uszkodzeniem (należy stawiać na kartonie lub folii, nie opierać bezpośrednio o ścianę, nie kłaść poziomo).



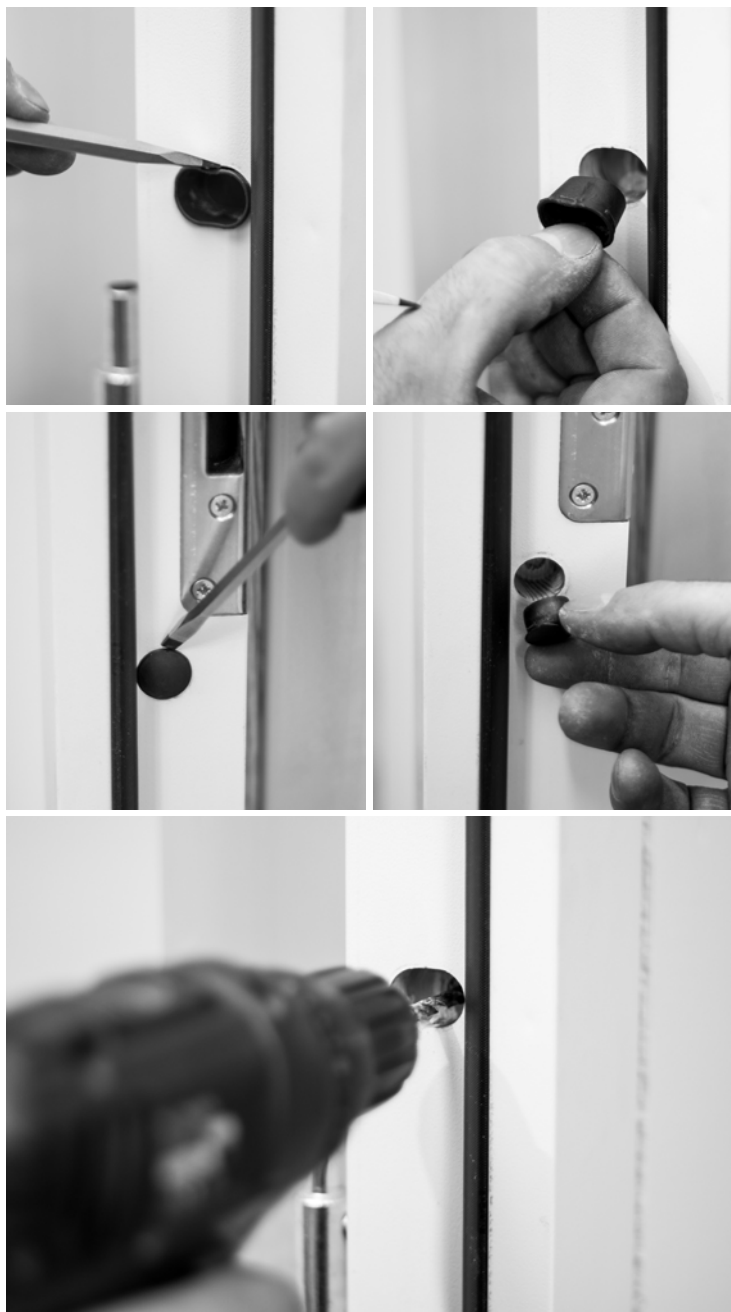
03 Przygotować próg poprzez zdjęcie taśmy zabezpieczającej z gąbki samorozprężnej. Tak przygotowaną ościeżnicę umieścić w otworze w pionie (w obu płaszczyznach), na gotowej posadzce i uszczelnić dodatkowo próg pianką montażową, silikonem dekar skim lub innymi dostępnymi na rynku materiałami. Należy zwrócić szczególną uwagę na zachowanie kątów prostych między elementami pionowymi i poziomymi.

04 Unieruchomić ościeżnicę w murze wbijając w pierwszej kolejności kliny górne, następnie wstawiając rozpórki i klinując je między murem a ościeżnicą. Wszystkie kliny zastosowane do ustawienia ościeżnicy nie mogą stanowić trwałego elementu mocującego, należy usunąć je po utwardzeniu się pianki montażowej.



Dopuszczalne różnice przekątnych ościeżnicy po wbudowaniu nie mogą przekroczyć 3 mm, a ewentualne wypaczenia ramiaków w świetle ościeżnicy ponad 1 mm należy zlikwidować przez ich rozpieranie lub klinowanie.

**05** Przystąpić do mocowania drzwi do ściany. Wyjąć z ościeżnicy plastikowe zaślepki i w powstałe otwory wywiercić dziury. Następnie w wywiercone już otwory wkręcić śruby montażowe tylko i wyłącznie od strony zawiasów.



08

**06** Po zaklinowaniu oraz wmontowaniu śrub do ościeżnicy, założyć skrzydło i sprawdzić poprawność ustawienia drzwi, w razie konieczności dokonać niezbędnych korekt. Jeśli skrzydło drzwiowe zamyka się poprawnie należy w pozostałe otwory, po stronie zamka, wmontować pozostałe śruby.



09

07 Szczeliny między ościeżnicą (zabezpieczoną papierową taśmą przylepną) i murem (zwilżonym niewielką ilością wody) należy wypełnić pianką montażową postępując zgodnie z zaleceniami producenta pianki. Po utwardzeniu się pianki (zgodnie z czasem podanym przez producenta), należy usunąć jej wypływy przez przycięcia nożem równo z krawędzią ościeżnicy. Taśmę przylepną oderwać zaraz po zakończeniu montażu – zbyt długie oddziaływanie kleju może uszkodzić powłokę.

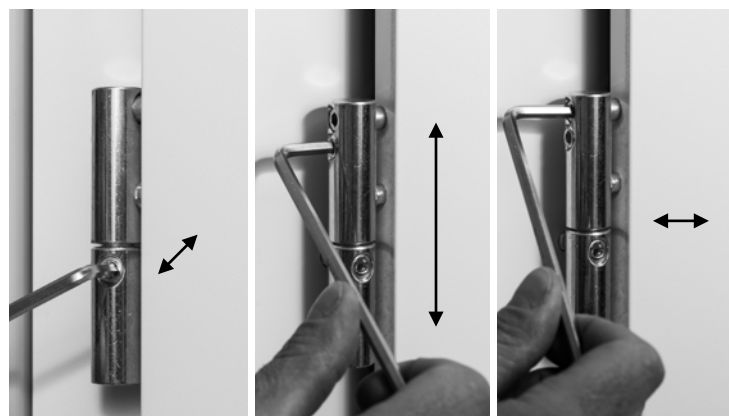


10

#### UWAGA

**Spoinę piankową między murem a ościeżnicą należy zabezpieczyć przed wilgocią taśmami paroszczelnymi lub obróbką tynkarską.**

Należy dokonać regulacji ustawienia skrzydła przez odpowiednie dokręcenie lub odkręcenie kluczem imbusowym trzech śrub w każdym z zawiasów. Właściwie ustawione skrzydło nie może ugiąć się, ocierać o ościeżnicę oraz musi ściśle przylegać do uszczelek na całym swym obwodzie, a przy lekkim dociśku swobodnie ryglować się w zaczepach zamków. Każde drzwi przed zapakowaniem są sprawdzane i regulowane przez producenta. Ewentualne korekty są dopuszczalne z powodów montażowych.



Założyć nasadki na zawiasy.



Zamontować okucia ruchome (klamki, wkładki, szyld) w skrzydle.

11

**MONTAŻ DRZWI  
Z DOSWIETLEM**

# PROCEDURA MONTAŻOWA

**Oczyszczyć powierzchnię muru (ościeża) z wszelkich zanieczyszczeń i usunąć nierówności.**

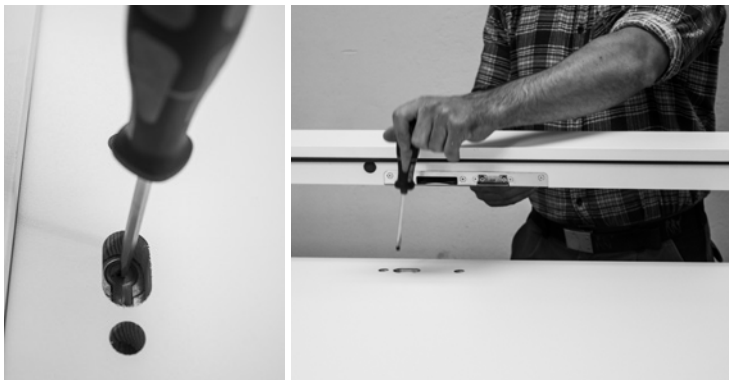
**01** Rozpakować drzwi i naświetle zwracając uwagę, aby nie uszkodzić powłoki. Folię i karton ciąć przy krawędzi ościeznicy, która będzie montowana w ścianie.



## UWAGA

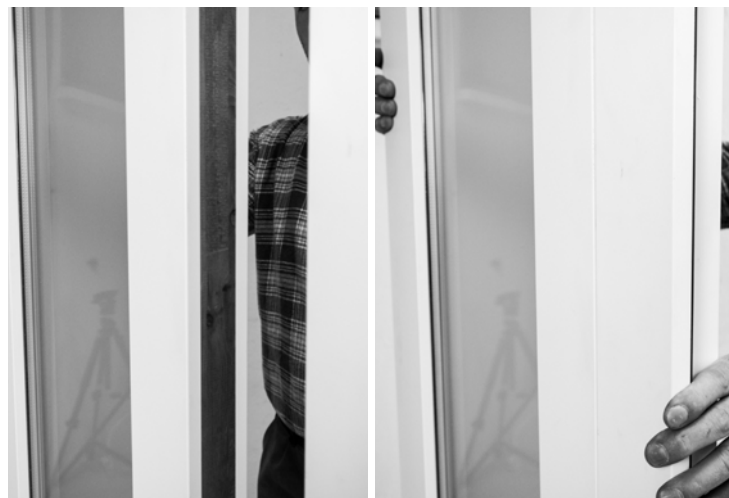
Sprawdzić jakość elementów przeznaczonych do montażu – w przypadku stwierdzenia uszkodzeń mechanicznych, należy zachować dowód zakupu w celu złożenia reklamacji.

**02** Zdjąć skrzydło z ościeznicy i odstawić zabezpieczając je przed przypadkowym uszkodzeniem (stawiać na kartonie lub folii, nie opierać bezpośrednio na ścianę, nie kłaść płasko).



Ustawić doświetle na dłuższym boku, do góry ramiakiem, który będzie łączony do ościeznicy. Rozprowadzić silikon bezbarwny po powierzchni ramiaka doświetla pomiędzy rowkami (nadmiar silikonu wpływa do rowków).

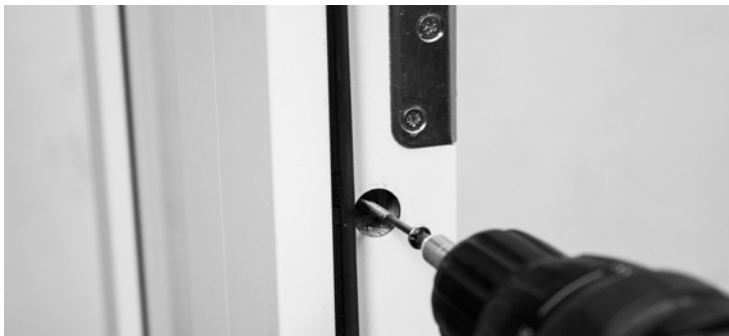
**03** Przyłożyć do siebie łączone elementy ramy doświetla i ościeznicy tak aby były równo ustawione i stykały się ze sobą (tak jak w gotowej konstrukcji). Ścisnąć ściskami stolarskimi.







04 Wyjąć plastikowe zaślepki (3szt), w powstałe otwory wkręcić wkręty  $\varnothing$  4x70.



#### UWAGA

Skręcać od strony nadproża, w kierunku progów, na bieżąco dokonując korekty ustawienia powierzchni ramiaków ościeżnicy do doświetla odpowiednio mocując ściski stolarskie.



05 Do gotowej konstrukcji zamontować blachy kotwiące, 3szt od strony doświetla, 2szt na górę ramiaka. Całość konstrukcji osadzić w otworze drzwiowym wg Instrukcji Montażu Drzwi.



Drugie naświetle boczne (jeśli występuje), łączyć w taki sam sposób. Naświetle górne montować po kompletnym zamontowaniu naświetli bocznych. Miejsce łączenia ramiaków pionowych zespolić łącznikiem ciesielskim.

**MONTAŻ DRZWI Z PROFILEM  
POSZERZAJĄCYM**

# PROCEDURA MONTAŻOWA

**Oczyszczyć powierzchnię muru (ościeża) z wszelkich zanieczyszczeń i usunąć nierówności.**

**01** Rozpakować drzwi i belkę poszerzającą zwracając uwagę, aby nie uszkodzić powłoki. Folię i karton ciąć przy krawędzi ościeznicy, która będzie montowana w ścianie

## UWAGA

**Sprawdzić jakość elementów przeznaczonych do montażu – w przypadku stwierdzenia uszkodzeń mechanicznych, należy zachować dowód zakupu w celu złożenia reklamacji.**

**02** Zdjąć skrzydło z ościeznicy i odstawić zabezpieczając je przed przypadkowym uszkodzeniem (stawiać na kartonie lub folii, nie opierać bezpośrednio na ścianę, nie kłaść płasko).

Ustawić ościeżnicę na boku, do góry ramiakiem, który będzie łączony z poszerzeniem. Nanieść silikon uszczelniający bezbarwny na powierzchnię ramiaka ościeznicy między rowkami (nadmiar silikonu spływa do rowków).

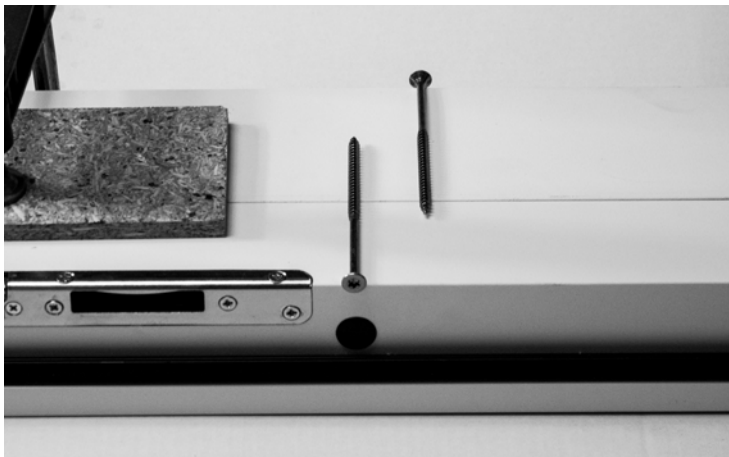
**03** Zestawić łączone ramiaki belki poszerzającej i ościeznicy tak aby licowały się i stykały ze sobą. Ścisnąć ściskami stolarskimi.



## UWAGA

**Długość zastosowanych wkrętów uzależniona jest od grubości belki poszerzającej.**

**04** Skręcać od strony nadproża w kierunku progu na bieżąco dokonując korekty licowanych powierzchni odpowiednio mocując ściski stolarskie.



22

W razie występowania, drugą belkę poszerzającą łączyć w taki sam sposób. Całość konstrukcji osadzić w otworze drzwiowym wg Instrukcji Montażu Drzwi.

23

**MONTAŽ ANTABY**

# PROCEDURA MONTAŻOWA

## UWAGA

Sprawdzić jakość elementów przeznaczonych do montażu – w przypadku stwierdzenia uszkodzeń mechanicznych, należy zachować dowód zakupu w celu złożenia reklamacji.

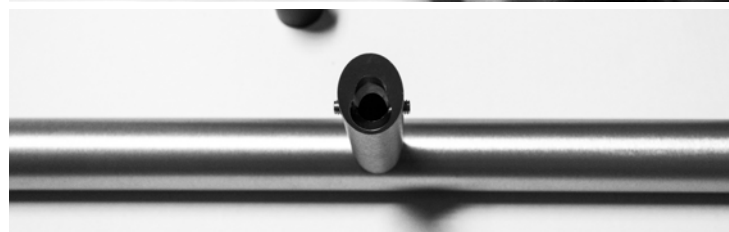
- 01 Przełożyć śrubę montażową przez element mosiężny i podkładkę stabilizującą.



- 02 Wkręcić całość w przygotowane otwory montażowe w skrzydle, używając klucza dołączonego do zestawu.



- 03 Wkręcić śruby kontrujące do elementów nośnych antaby (po dwa obroty każda).



- 04 Nałożyć antabę na wcześniej przykręcone do skrzydła mocowania mosiężne.



- 05 Dokręcić do oporu śruby kontrujące.



# **MONTAŻ KLAMKO – ROZETKI**



# PROCEDURA MONTAŻOWA

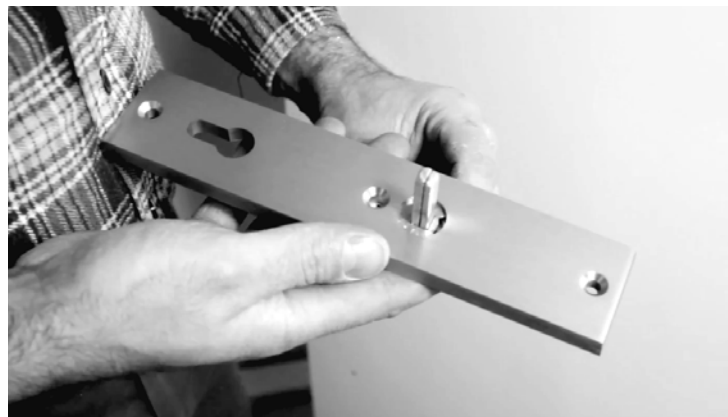
## UWAGA

Sprawdzić jakość elementów przeznaczonych do montażu – w przypadku stwierdzenia uszkodzeń mechanicznych, należy zachować dowód zakupu w celu złożenia reklamacji.

- 01** Umieścić w drzwiach wkładkę cylindryczną – nie dokręcać śruby montażowej wkładki.



- 02** Do otworu klamki w szyldzie wsunąć trzpień i plastikową tulejkę. Nałożyć na trzpień klamkę i wkręcić śrubę kontruującą.



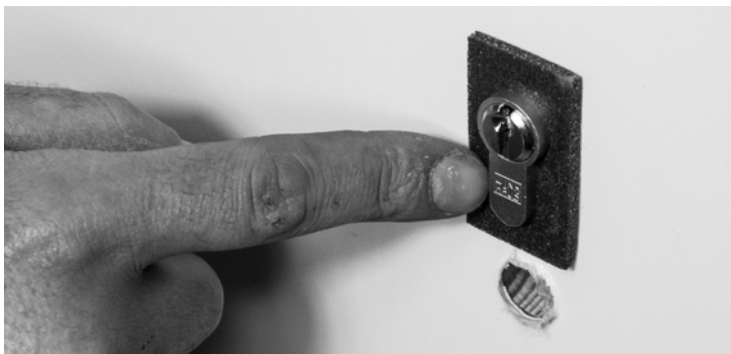
- 03 Tak zmontowany zestaw przyłożyć do drzwi i zaznaczyć miejsce wiercenia górnej śruby montażowej.



- 04 Wywiercić górny otwór montażowy wiertłem 8mm na głębokość 40mm



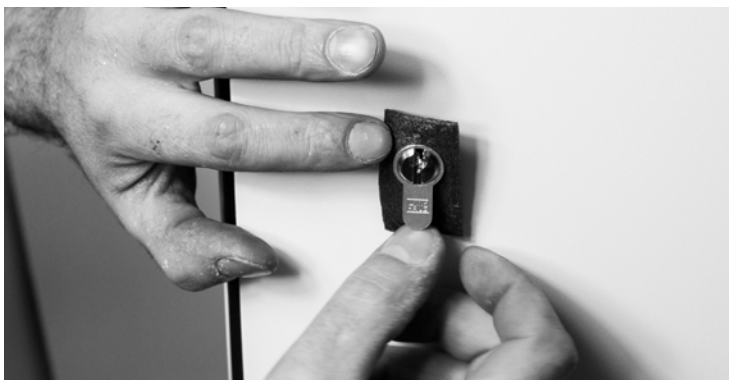
Do wywierconego otworu włożyć miedzianą mufę rozporową.



- 05 Przyłożyć do drzwi sztyld wewnętrzny okucia i wkręcić krótką śrubę do miedzianej mufy. Nie dokręcać do oporu.



- 06 Przyłożyć krótki sztyld okucia do otworów po zewnętrznej stronie drzwi, od strony wewnętrznej wkręcić pozostałe dwie długie śruby.



36



37

- 07 Dokręcić wszystkie śruby montażowe.  
Dokręcić śrubę montażową wkładki cylindrycznej.





[www.drzwi-dzwi.com](http://www.drzwi-dzwi.com)