

## Oferta handlowa i charakterystyka systemu do drzwi przesuwnych w szafie, o nazwie „Omega”.

System jezdny „Omega” przeznaczony jest do zabudowy frontu szafy wypełnieniem z płyty meblowej o grubości 18 mm, a także lustrem, lub szkłem lacobel, naklejonym na płytę o grubości 12 mm.

Wszystkie elementy wchodzące w skład systemu jezdnego mam w ciągłej sprzedaży.

Front szafy, zbudowany na tym systemie prezentuje się tak:

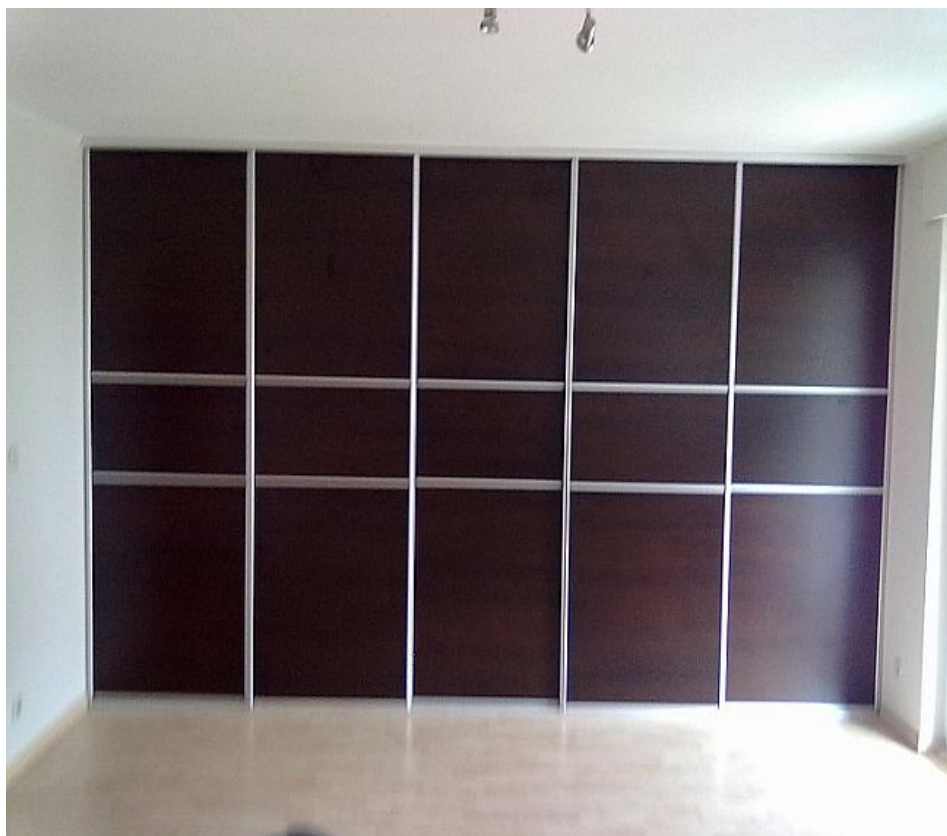


Drzwi środkowe są zrobione z płyty o grubości 12 mm. Na nią zostało naklejone lustro o grubości 4 mm.

Może być też tak, że wszystkie drzwi są z płyty o grubości 18 mm:



Można zastosować poziome łączniki, do łączenia w jednym skrzydle drzwiowym różnych kolorów płyty, lub płyty i lustra:





Komplet składa się z (odpowiedniej do ilości drzwi) rączek, wózków dolnych i górnych, pozycjonerów ustalających położenie drzwi, toru jezdnego górnego i dolnego, szczotek, klipsów do zamocowania toru dolnego i klipsików do mocowania końców szczotek odbojowych oraz kątowników wykańczających górę i dół drzwi.

Wszystkie te elementy są szczegółowo opisane na mojej stronie internetowej:

[http://oemii.implesite.pl/a/92\\_SYSTEMY\\_JEZDNE.html](http://oemii.implesite.pl/a/92_SYSTEMY_JEZDNE.html)

Komplet na dwoje drzwi, z torami o długości 200 cm kosztuje 240 złotych.

Komplet na troje drzwi, z torami o długości 250 cm kosztuje 350 złotych.

Komplet na czworo drzwi, z torami o długości 250 cm kosztuje 450 złotych.

Opcje dodatkowe

Jeden metr bieżący kompletu (tor górny i dolny) kosztuje 45 złotych.

Komplet okuć na dodatkowe skrzydło kosztuje 100 złotych.

Systemem można zabudowywać fronty szaf o wysokości „H” do 265 cm a szerokość nie jest niczym ograniczona.

Tory dolne są przystosowane do łączenia łącznikami produkowanymi przez fabrykę:



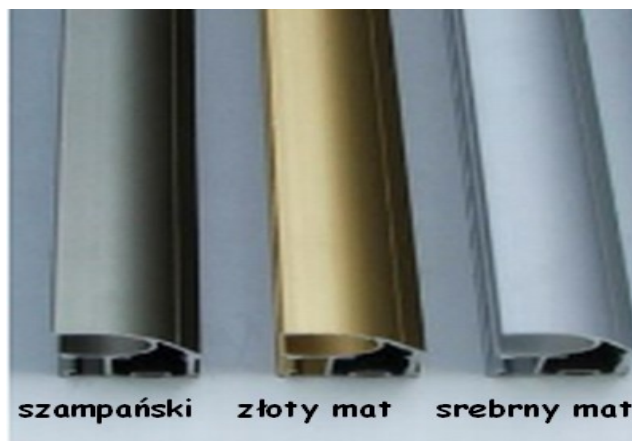
a tory górne łączy się na styk fabrycznie dociętymi końcami. Są one docięte idealnie prosto, i jak się połączenie zrobi dokładnie, to jest prawie niewidoczne.

W komplecie, mogą być tory do długości 260 cm, ze względu na długość przesyłki ograniczoną przez kuriera.

Przy odbiorze osobistym w Łodzi, tory mogą mieć długość do 450 cm, w jednym kawałku.

Standardowo są tory o długości 250 cm (w komplecie na troje drzwi) i 200 cm (w komplecie na dwoje drzwi), ale mogą zestawiać dowolną ilość elementów w dowolnej konfiguracji.

System jezdny występuje w trzech kolorach:



## Informacje dotyczące mocowania lustra, lub szkła lacobel, na płycie o grubości 12 mm.

### Klejenie na silikon.

Lustro o grubości tafli 4 milimetry musi być naklejone na płytę meblową o grubości 12 milimetrów, na czysty silikon 100%, silikon taki jest do kupienia w tubach do wyciskania wyciskaczem, w zakładach szklarskich.

Jest specjalny nieagresywny silikon który nie przeżre nam tego co jest z tyłu lustra. Proszę nie kupować i nie używać żadnych klejów do luster.

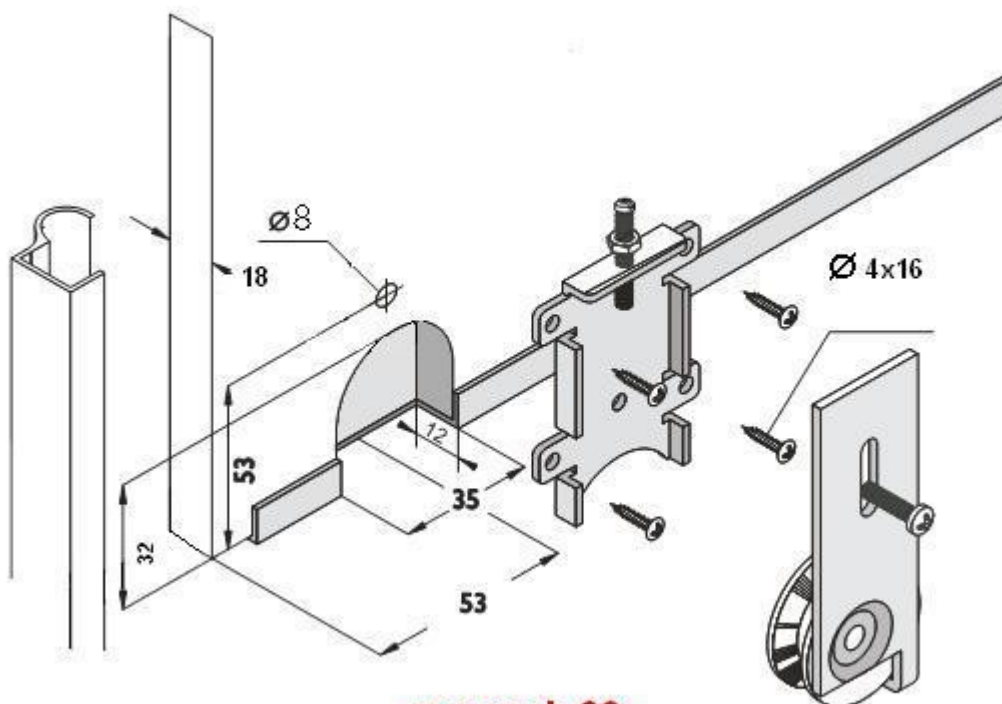
Testowałem przeróżne kleje i za każdym razem drzwi takie się wypaczały! Każdy klej wysychał na kamień, przez co płaszczyzna się wyginała.

Użycie wyżej wspomnianego silikonu, rozwiązało problem raz na zawsze.

Można też kleić lustro na piankową taśmę, dwustronnie klejącą. Jak to zrobić, opisuję w dalszej części.

Po docięciu płyty o grubości 12 mm na żądany wymiar, należy w dolnej części wyciąć otwory w kształcie litery „U”, na kółka wózków dolnych :

wymiary w drzwiach pod wózek jezdny dolny



rysunek 68

Otwory trzeba wyciąć przez całą grubość płyty.

Następnie trzeba przykręcić wózki do płyty tak aby kółko wystawało poza krawędź płyty 1 centymetr. Regulacja na wózkach, powinna być ustawiona w pozycji środkowej, tak że tylko przykręcić załączonymi do zestawu wkrętkami. Teraz należy przykręcić od lewej strony (od wnętrza szafy)

wózki górne, też załączonymi wkrętkami.

Trzeba położyć na podłodze płytę wózkami do podłogi i sprawdzić czy leży w płaszczyźnie. Jeżeli nie to trzeba coś popodkładać aby płyta była równa.

Nanieść trzeba paskami o długości 5 cm co 15 cm silikon szklarski.

Lustro docięte na wymiar, należy położyć na płycie z silikonem i wypośrodkować (klejąc na taśmę dwustronnie klejącą, trzeba lustro kłaść od razu dokładnie).

Raz położone już się nie oderwie.

Rączki docięte na podany wymiar wkleić trzeba na silikon.

Jeżeli rączka będzie mieć zbyt duży luz, to na brzegach płyty, od strony szafy, trzeba dokleić na brzegach płyty, paski obrzeża do wykańczania krawędzi płyty.

Przykleja się je żelazkiem ustawionym na dwie kropki.

W ten sposób cały zestaw (płyta grubość warstwy silikonu i lustro o grubości 4 mm) ulega pogrubieniu, co sprawia że rączka wciśnie się z lekkim oporem.

Następnie dolny kątownik na silikon (trzeba go od spodu podebrać w miejscach kółek), oszczędnie żeby nie wypłynął na wierzch, bo na lustrze będzie widoczny.

W górnym kątowniku od góry trzeba wyciąć pod zamontowane wózki otwory, aby wąskie ramie równo przylegało do płyty.

Po 12 godzinach drzwi są gotowe do wstawienia.

### **Mocowania lustra na taśmę piankową, dwustronnie klejącą.**

Taśmę piankową, obustronnie klejącą, przykleja się paskami po ok 10 cm na płytę (w czterech rzędach).

Pasek taśmy, 30 cm przerwy i następny pasek itd.

Po naklejeniu pasków i oderwaniu od góry taśmy zabezpieczającej, przykleja się następną warstwę pasków i na to dopiero lustro (po wcześniejszym wycięciu otworów w płycie i przykręceniu dolnych i górnych wózków).

Dwie warstwy taśmy sprawiają że rączka wciśnie się dość ściśle na zestaw płyta/podwójna taśma/lustro, lub szkło lacobel, o grubości 4 mm.

Kolejność:

Bezwzględnie najpierw otwory w płycie pod kółka dolnego wózka, następnie trzeba przykręcić wózki dolne i górne, później lustro (po 2 mm krótsze niż szerokość i długość płyty) na silikon lub taśmę dwustronnie klejącą i dopiero rączki, a na końcu kątownik dolny i górny, wykańczający poziome krawędzie drzwi.

## Wyposażenie dodatkowe do szaf ubraniowych.

### Drażek do wieszania ubrań.



Na jeden komplet składa się:

Drażek zrobiony z rurki metalowej galwanicznie chromowanej oraz dwie rozety mocujące rurkę do boków.

Drażek powinien być o 5 milimetrów krótszy niż odległość między ściankami do których ma być mocowany, ze względu na możliwość zarysowania płyty w trakcie montażu w szafie.

Cena 1,5 złotych za każde 10 centymetrów rurki. Do drążka o długości 100 cm lub powyżej, dwie rozety do zamocowania, dokładam bezpłatnie.

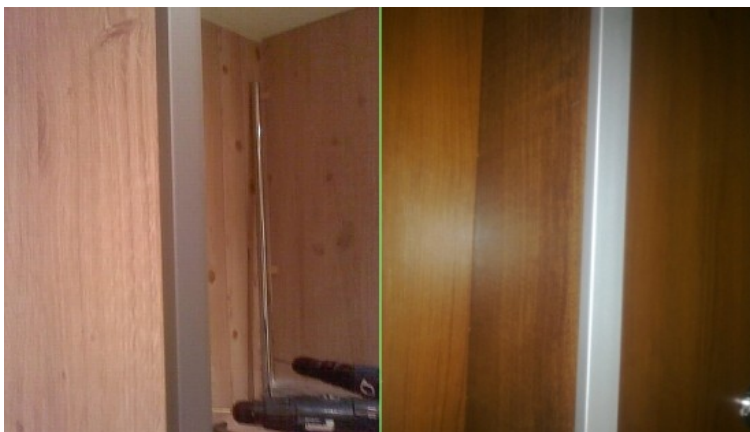
Jedna rozeta z wkrętami kosztuje złotówkę.

Przy zakupie razem z systemem jezdnym, długość jednego drążka może wynosić maksymalnie 260 centymetrów.

## Listwa wykańczająca krawędzie płyty meblowej.

Jest to listwa wykonana z anodowanego aluminium, w kolorach takich jak systemy jezdne.

Służy do wykończenia wąskich krawędzi płyty meblowej, o standardowej grubości 18 milimetrów.



Listwa wykończeniowa jest alternatywą dla obrzeży z PCV.

Jest trwała, w gotowym meblu prezentuje się znakomicie, a co ważne, wykończenie można wykonać samemu, już po zamontowaniu elementów z płyty na swoich miejscach.

Ma zastosowanie w wykończeniu krawędzi płyty szaf, szafek i wszelkiego rodzaju zabudów.

Montaż jest prosty, ogranicza się do docięcia listwy na potrzebny wymiar i nabicie jej na krawędź płyty.

Występuje w kolorach takich jak sprzedawane systemy jezdne.





To rozwiązanie ma taką przewagę nad wykończeniem obrzeżem PCV ,że jeżeli między np bokiem szafy a sufitem będzie szczelina(a żeby postawić bok pionowo,to musi on być krótszy niż odległość od sufitu do podłogi)to przy oklejeniu boku obrzeżem PCV,ta szczelina już pozostanie(lub trzeba ją maskować dodatkową listwą),natomiast listwę wykończeniową z aluminium dociąć można na długość dokładnie taką jaka jest potrzebna.



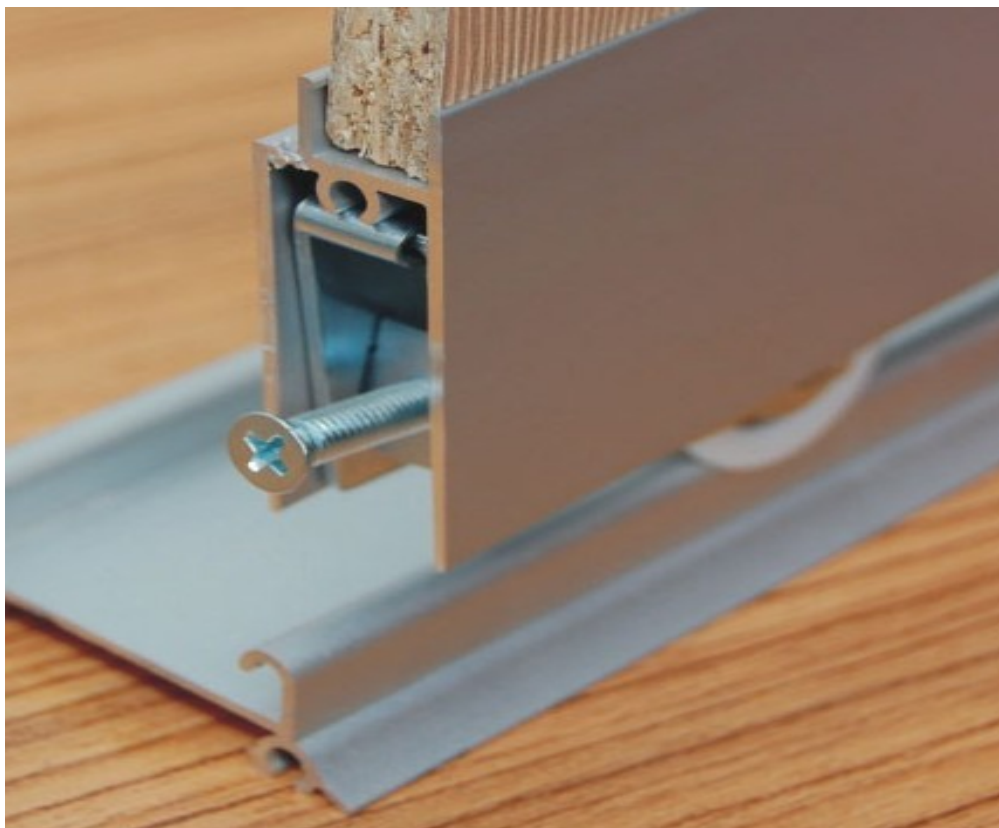
Najdłuższy odcinek listwy może mieć do 260 centymetrów długości.  
Cena listwy wykończeniowej wynosi 6 złotych za jeden metr bieżący.

### **Łączniki i ramiaki.**

Aby urozmaicić wygląd frontu szafy można zastosować dodatkowe łączniki do łączenia płyty z płytą, oraz płyty ze szkłem lub lustrem, o grubości 4 milimetrów.



W ofercie są też poziome ramiaki, które można zastosować u góry i u dołu skrzydła drzwiowego. Podnoszą one znacząco ogólną estetykę wyglądu szafy.



Ułatwiają też montaż, nie trzeba wiercić w płycie otworów pod kółka zwykłego wózka.

Do ramiaków ma zastosowanie wózek wsuwany w ramiak. Wsunęty wózek blokuje się jednym wkrętem i już jest zamontowany.

Najdłuższy ramiak lub łącznik może mieć do 260 centymetrów długości.

Cena za jeden metr bieżący ramiaka oraz łącznika płyta szkło wynosi 28 złotych za jeden metr bieżący.

Łącznik do łączenia różnych kawałków płyty w jednym skrzydle drzwiowym, kosztuje 19 zł za jeden metr bieżący.

### **Prowadnica kulkowa.**

Prowadnice są produkowane przez znaną i uznaną w całej Europie firmę „Rejs„. Są to prowadnice o wysokiej jakości do profesjonalnych zastosowań (do masowej produkcji są za drogie), w różnorodnych meblach.

Jest to prowadnica o pełnym wysuwie, cała szuflada wysuwa się z korpusu szafy. Obciążenie szuflady wyliczone jest przez producenta na 30 kilogramów.



W szafie mają zastosowanie w szufladach, wysuwanych półkach oraz we wszelkiego rodzaju wysuwanych blatach.



Występuje wersja z domykaniem ręcznym(gumowy zatrzask) lub z domykaniem miękkim(pneumatyczne teleskopy).

Działanie tych ostatnich prezentuje krótki film ,który zamieściłem na Youtube. Link do filmu znajduje się poniżej:

Szuflady z miękkim domykiem [film](#)

### **Ceny za komplet na jedną szufladę.**

Długość prowadnicy	cena bez miękkiego domyku	cena z miękkim domykiem
55 cm	23 zł	38 zł
50	21	34
45	19	31
40	18	27
35	17	25
30	17	25

### **Samodomykacz drzwi szafy.**

Samodomykacz niemieckiej firmy „Simon„która specjalizuje się w produkcji wszelkiego rodzaju siłowników,zarówno gazowych jak też olejowych,mających zastosowanie przy domykaniu przeróżnych rodzajów drzwi,między innymi do drzwi szaf.



Samodomykacz jest niewidoczny od frontu szafy.

Rygiel zamontowany jest na górze drzwi, a w górnym torze jezdnym, przykręcany jest na dwa wkrety mechanizm, który zazębiając się z rygłem, przejmując i łagodnie domyka drzwi do boku, na ostatnich kilkunastu centymetrach.

Drzwi zamykają się cicho (nie uderzają o bok szafy).  
Nie ma możliwości przytrzaśnięcia palców przez małe dziecko.

Montaż jest prosty. Ogranicza się do zamocowania mechanizmu do góry drzwi a do górnego toru rygla (można to zrobić przed przykręceniem toru do sufitu lub góry szafy).

Komplet na jedno skrzydło kosztuje 47 złotych.

### **Projekt wykonawczy szafy.**

Projekt wykonawczy jest produktem który sprzedaję od około półtora roku.

Dzielę go na dwa typy.

- Kompleksowy
- Uproszczony

Projekt kompleksowy jest przeznaczony dla osób, które by chciały samodzielnie zrobić szafę, jednak nie posiadają dostatecznej wiedzy jak się za to zabrać.

Kompleksowy projekt wykonawczy, obejmuje sobą:

Propozycję jak najlepszego zagospodarowania przestrzeni przeznaczonej na szafę.

Poniżej przykład zrobionej przez użytkownika szafy, który po jakimś czasie jej użytkowania stwierdził, że nie odpowiada ona jego potrzebom.

Zwrócił się do mnie o przeprojektowanie jej wnętrza.

Zrobiłem mu projekt nowego wnętrza, wykorzystując maksymalnie materiał bazowy, który już był.



Projekt zawierał rozpisanie (wraz z wymiarami do pocięcia) wszystkich potrzebnych elementów z płyty meblowej, zaznaczenie które krawędzie mają być wykończone. Zawierał także rysunki ze sposobem powiercenia wszystkich elementów, oraz instrukcję opisującą krok po kroku czynności związane ze złożeniem wszystkiego w jedną całość.

Koszt tego opracowania wyniósł 100 złotych.

Czyli projekt kompleksowy jest PDFem z kompletnym przewodnikiem, co trzeba kupić, gdzie to kupić, jak powiercić i jak złożyć wszystkie elementy w kompletną szafę odzieżową.

Koszt takiego opracowania oscyluje w granicach 150-200 zł, w zależności od stopnia skomplikowania mebla.

Projekt uproszczony obejmuje:

Propozycję optymalnego wykorzystania przestrzeni przeznaczonej na szafę.  
Rozpisanie całej szafy na elementy do wycięcia w stolarni (łącznie z drzwiami szafy).  
Zaznaczenie krawędzi płyty do wykończenia.

Przy projekcie uproszczonym zakładam, że osoba ją wykonująca wie jak wszystko połączyć, aby tworzyło kompletny mebel.

Projekt uproszczony kosztuje od 50-80 złotych, w zależności od stopnia skomplikowania mebla.

Termin wykonania projektu uproszczonego kilka dni roboczych  
Termin wykonania projektu kompleksowego do 14 dni roboczych.  
Terminy uzależnione są od ilości oczekujących projektów.

Andrzej Graczyk  
tel 794040132

Stworzyłem serwis "[Wirtualny Mebel](#)" dla ludzi chcących samodzielnie zbudować jakiś mebel do swojego domu. Można tam znaleźć gotowe projekty prostych mebli do samodzielnego wykonania, są tam też porady jak zaradzić występującym w domu awariom, oraz pomysły na upiększenie swojego mieszkania. Zapraszam do korzystania z serwisu.